



DOPORUČENÍ K OPRAVĚ  
ŠKOD PO POVODNÍCH



# PROFESIONÁLNĚ K NÁPRAVĚ ŠKOD

Oprava krok za krokem v závislosti na typu poškození

**P**ovodně mohou mít ničivé následky na domech i obytných místnostech. Odstranění škod vyžaduje rychlou a efektivní reakci. Tato brožura byla vyvinuta k tomu, aby Vám poskytla základní pokyny a osvědčené postupy k profesionálnímu odstranění škod na vodou zasažených stěnách i podlaze.

Na následujících stránkách naleznete detailní pokyny, jak krok za krokem provést proces opravy profesionálním způsobem. Kromě toho také poskytnou správný výběr vhodných materiálů.

Naším cílem je poskytnout potřebné informace pro bezpečné a efektivní opravy.

Rádi bychom Vás upozornili, že často v případě složitějšího poškození je výhodné využít individuálního poradenství. Náš odborně vyškolený personál Vám vždy velmi rád pomůže.



## Kontaktujte nás

Máte dotazy k našim produktům nebo systémům? Rádi Vám pomůžeme. Neváhejte nás kontaktovat a spojte se s námi.

Kontaktujte nás na e-mail [ipp@hasit.cz](mailto:ipp@hasit.cz), nebo na tel.: 376 531 128, popřípadě využijte náš kontaktní formulář [ZDE](#)

» Kontakt



**HASIT CALSOLAN TOP****RENOVACE VNITŘNÍCH OMÍTEK  
PO POVODNÍCH K NÁPRAVĚ ŠKOD**

Renovujte povodňové škody odborně  
a trvale

**DOPORUČENÝ POSTUP OPRAVY:**

- 1 Příprava podkladu**  
Odstraňte starou omítku asi 1 metr nad viditelnou zónu zasažení. Vyškrábejte spáry zdiva do hloubky 2 cm. Mechanicky očistěte důkladně povrch a nechte jej vyschnout.



- 2 Úprava podkladu**  
Na zdivo z lomového kamene nebo nesavé podklady naneste nástřík (špric) HASIT 205. Betonový podklady upravte HASIT 605.



- 3 Nanášení omítky**  
Smíchejte HASIT CALSOLAN TOP s daným množstvím vody do homogenní hmoty. Naneste zednickou lžící nebo strojně. Nanesenou vrstvu stáhněte latí pro vytvoření rovného povrchu.



**TIP**

**INFORMACE K MATERIÁLU**

- Obsah pytle 25 kg smíchejte s cca 6,5 litru vody.
- Maximální tloušťka vrstvy 40 mm.
- Před provedením dalších vrstev, jako je malování, nechte vrstvu omítky vyschnout alespoň 1 den na každý mm tloušťky omítky.

**NAŠE DOPORUČENÉ PRODUKTY:**

HASIT CALSOLAN TOP



HASIT 205



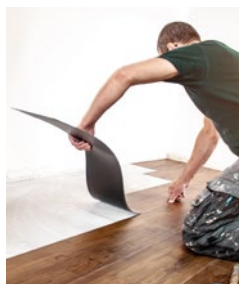
HASIT 605



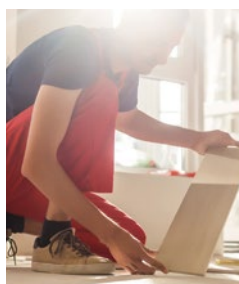
## OPRAVA ZASAŽENÝCH PODLAH

### Přípravná opatření k opravě zasažených podlah vodou

#### DOPORUČENÝ POSTUP OPRAVY:



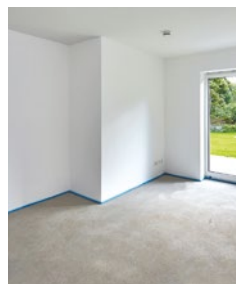
- 1 Odstranění krytin**  
Pokud je to možné, odstraňte všechny podlahové krytiny jako koberec, PVC, parkety, laminát, a to až na potěr.



- 2 Zkouška neodstranitelných krytin**  
U krytin, které nelze odstranit, jako např. dlažbu, je nutné provést kontrolu přidržitosti k podkladu po vyschnutí potěru.



- 3 Vizualní kontrola potěru**  
Při vizualní kontrole potěru je nutné zjistit, zda ve sdrúžených potěrech nejsou dutiny a u plovoucích potěrů praskliny, deformace nebo poklesy.



- 4 Posouzení a rozhodnutí**  
Pokud je potěr vizuálně bez závad, může proběhnout jeho vysušování. Při zjištění závad je nutné potěr částečně nebo zcela odstranit.



- 5 Vysoušení náročných konstrukcí**  
Upozorňujeme, že vysoušení konstrukcí je velmi obtížné, a to obzvláště v případech, kdy jsou jejich součástí izolační vrstvy, které absorbují hodně vody a obtížně se vysušují. V takových případech je lépe využít služeb specializovaných firem zabývajících se touto problematikou.



- 6 Zajistit úplné vysušení**  
Je nutné zajistit, aby veškeré dutiny pod potěrem byly zcela vyschlé, jinak by došlo k následnému poškození podlahy a ohrožení zdraví. V případě smluvní vysoušecí firmy žádejte o záruku na úplné vyschnutí.



## OBNOVA POTĚRU S HASIT FN 155

# OPRAVA POŠKOZENÉHO POTĚRU

Krok za krokem pro efektivní obnovu poškozeného potěru



### NAŠE DOPORUČENÍ OPRAVY:



- 1 Příprava podkladu**  
 Zkontrolujte podklad: ujistěte se, že je podklad stabilní, zcela vyschlý a bez nečistot. Naneste základní nátěr: u sdrúžených potěrů je nutné použít penetrační nátěr. Doporučujeme AP 300 - pro savé podklady a AP 320 - pro nesavé podklady.



- 2 Příprava materiálu**  
 Obsah pytle (25 kg) smíchejte s cca 5L vody, promíchejte až vznikne homogenní tekoucí hmota bez suchých shluků. Po cca 5–10 min odležení se ještě jednou krátce promíchejte.



- 3 Pokládka potěru**  
 Správná konzistence potěru a důkladné odvětrání je zárukou optimální pevnosti. Doba zpracování je závislá na klimatických podmínkách prostředí, a to cca 40 minut.

- 4 Vezměte, prosím, na vědomí následující dobu vytvrzení**  
 Pochůznost: po potěru lze chodit přibližně 6 hodin po aplikaci. Připravenost k další pokládce: potěr je připraven k pokládce přibližně po 36 hodinách při tloušťce vrstvy 30 mm, okolní teplotě 15 °C a relativní vlhkosti 60 %.

### UPOZORNĚNÍ!

U ploch, které není nutné dokončit v krátkém čase, lze použít normálně tuhnoucí cementový potěr HASIT 421.

### NAŠE DOPORUČENÉ PRODUKTY:



HASIT FN 155



HASIT 421

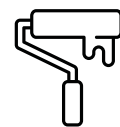


HASIT AP 300



HASIT AP 320



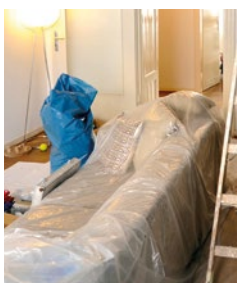


## OBNOVA NÁTĚRŮ S HASIT PI 572 SISI IN

# OPRAVA INTERIÉROVÝCH NÁTĚRŮ

Náš průvodce Vám pomůže najít profesionální řešení interierových nátěrů k dosažení rovnoměrného vnitřního nátěru po renovaci omítky

### DOPORUČENÍ K OPRAVĚ:



1

#### Přípravné práce

Zakrytí stavebních částí: ostatní okolní plochy, jako je sklo, keramika, hliník, nerez, okna, dřevěné povrchy, nábytek, podlahy atd., je nutné zakrýt. Potřísněné plochy je nutné očistit vlhkým hadříkem nebo čistou vodou ještě před zaschnutím barvy.



2

#### Příprava barvy

Barvu promíchejte: před použitím barvu smíchejte s daným množstvím vody a dobře promíchejte, aby byla zajištěna rovnoměrná konzistence barvy.



3

#### Aplikace penetračního nátěru

Příprava podkladu: ujistěte se, že je podklad čistý, pevný, suchý, bez prachu, stabilní, bez výkvětů, separačních činidel a nečistot všeho druhu. Homogenní podklad je ideální pro kvalitní výsledek. Doporučujeme provést úpravu podkladu naším základním nátěrem HASIT PP 501.



4

#### Technika pro rovnoměrný nátěr

Nanášení nátěru: HASIT PI 572 SISI IN naneste na povrch rovnoměrně. K tomuto účelu použijte vhodný štětec, váleček nebo štětku. Technika „mokrý na mokry“: barvu nanášejte vždy „mokrý na mokry“, abyste dosáhli rovnoměrného nátěru. Začněte natírat od hran a rohů a pracujte dostatečně rychle, abyste se vyhnuli napojování před zaschnutím dříve natřených ploch.

### NAŠE DOPORUČENÉ PRODUKTY:



Penetrace HASIT PP 501



HASIT PI 572  
SISI IN

## OPRAVA VNĚJŠÍCH STĚN V OBLASTI SOKLU

Následující pokyny Vám ukážou, jak správně  
a účinně opravit sokl

### OPRAVA OMÍTNUTÉHO SOKLU BEZ TEPELNÉ IZOLACE

#### DOPORUČENÝ POSTUP OPRAVY:



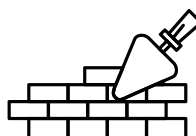
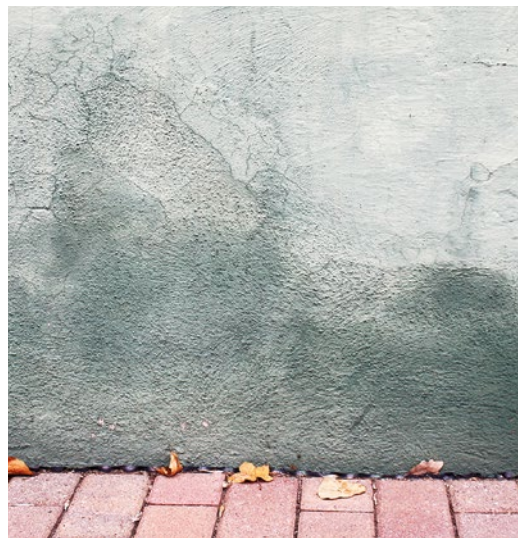
- 1 Odstranění staré omítky**  
Příprava poškozeného místa:  
odstraňte starou omítku do výšky asi  
1 metru nad viditelnou poškozenou  
nebo vlhkou zónou. Vyškrábejte  
spáry: vyškrábejte spáry zdiva do  
hloubky asi 2 cm.



- 2 Příprava podkladu**  
Čištění: mechanicky očistíte povrch  
a nechte jej zcela vyschnout. Úprava  
podkladu: v případě zdiva  
z lomového kamene nebo nesavých  
podkladů naneste nástřikovou maltu,  
např. HASIT 205. Na betonu zajistí  
potřebnou přilnavost adhezní malta,  
např. HASIT 605.



- 3 Omítací práce**  
Nanášení omítky:  
smíchejte HASIT CALSOLAN TOP  
s daným množstvím vody cca 6 litrů  
do homogenní hmoty. Naneste  
zednickou lžící nebo strojně. Nanesenou  
vrstvu stáhněte latí pro vytvoření  
rovného povrchu. Maximální nanášená  
tloušťka vrstvy je 40 mm.



#### POZOR!

Doba schnutí: novou omítku  
nechte schnout min. 1 den  
na 1 mm tloušťky omítky



#### IZOLACE

Použití izolace, např. HASIT 1110,  
zajistí bezpečnost v souladu  
s normami

#### NAŠE DOPORUČENÉ PRODUKTY:



HASIT 205



HASIT CALSOLAN TOP

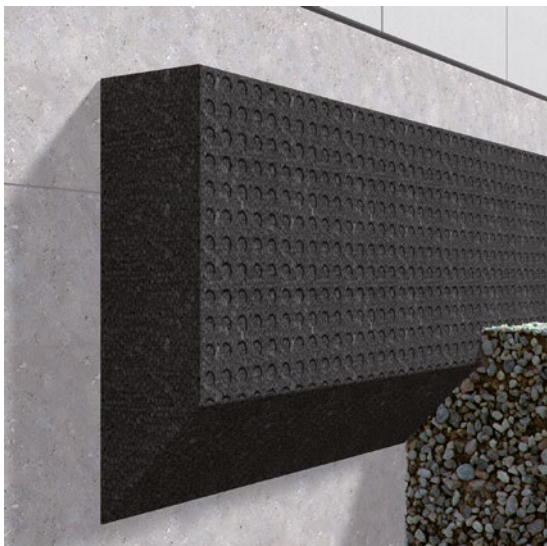


HASIT 1110



HASIT 605





## OPRAVA SOKLU S TEPELNOU IZOLACÍ S OMÍTKOU I BEZ OMÍTKY



### DOPORUČENÍ K OPRAVĚ:



- 1 Odstranění izolace**  
Odstraňte poškozenou obvodovou tepelnou izolaci.



- 2 Hydroizolace**  
Vytvoření těsnění: použijte HASIT Optiflex 2K, abyste zajistili účinnou hydroizolaci.



- 3 Výměna izolace**  
Nalepte novou tepelnou izolaci pomocí HASIT OPTIFLEX 2K.



- 4 Příprava izolace**  
Úprava podkladu: novou izolaci upravte pomocí HASIT 605 nebo HASIT 804.



- 5 Použití soklové omítky**  
Nanášení omítky: naneste soklovou omítku HASIT 623, pro větší stabilitu a ochranu vložte výztužnou tkaninu HASIT (velikost 10x10mm).



- 6 Těsnění a dokončovací práce**  
Konečná hydroizolace: na vyschlou omítku naneste konečnou izolaci HASIT Optiflex 2K, aby byla zajištěna dlouhodobá ochrana konstrukce.

### NAŠE DOPORUČENÉ PRODUKTY:



HASIT OPRIFLEX  
2K



HASIT 605



HASIT 804



HASIT 623



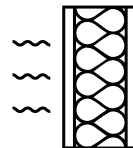
HASIT  
VÝZTUŽNÁ TKANINA



## SYSTEM S OMÍTKAMI

# OPRAVA NASÁKLÉHO VNĚJŠÍHO IZOLAČNÍHO SYSTÉMU (WDVS)

Následující pokyny Vám pomohou efektivně opravit vnější zateplovací systém a dlouhodobě ho chránit před dalším poškozením



### DOPORUČENÍ K OPRAVĚ:



- 1 Odstranění poškozené vrstvy**  
Odstraňte poškozenou omítku, v případě nutnosti i armovací vrstvu, až na izolační materiály z EPS nebo PUR. Sušení desek: nechte odkrytou úroveň desek důkladně vyschnout.



- 2 Obnovení výztužné vrstvy**  
Použití výztužné vrstvy: vytvořte novou výztužnou vrstvu pomocí HASIT 804 nebo HASIT 860 spolu s HASIT Armovací tkaninou. Dodržujte dobu schnutí: před pokračováním v práci nechte výztužnou vrstvu zcela vyschnout.



- 3 Aplikace vrchní omítky.**  
Příprava podkladu: suchou a rovnou výztužnou vrstvu je nutno opatřit penetrací, např. HASIT Putzgrund. Nanesení šlechtěné omítky: po vyschnutí penetračního přípravku minerální šlechtěnou omítkou, např. HASIT 705 s vytvořením povrchové struktury.



- 4 Aplikace nátěrového systému**  
Nanesení nátěru: naneste nátěrový systém, například HASIT PE 429 SILOSAN, na vyschlou šlechtěnou omítku. Další krok systému pro mechanickou ochranu nebo použití izolantu z minerální vlny.

### UPOZORNĚNÍ!

Odstraňte veškerou izolaci: pokud byl vnější zateplovací systém mechanicky poškozen nebo je použit izolant vyrobený z minerální vlny, doporučujeme izolaci zcela odstranit a zateplovací systém nově vytvořit.



### PŘECHODY POHLEDOVÝCH PLOCH

Vizuální oddělení: vzhledem k tomu, že při lokálních opravách se nelze vyhnout mírným odchylkám povrchu od stávající struktury, zvolte přechod na hraně nebo vizuální dělící čáře. Přechodová čára tak bude méně viditelná.

### NAŠE DOPORUČENÉ PRODUKTY:



HASIT 804



HASIT 860



HASIT 705



HASIT  
VÝZTUŽNÁ TKANINA



HASIT PE 429  
SILOSAN

**HASIT Šumavské vápenice  
a omítkárny, s.r.o.**

**CENTRÁLA**

Velké Hydčice 91  
341 01 Horažďovice  
IČO: 14706776  
DIČ: CZ 14706776  
tel.: 376 531 111  
fax: 376 531 495  
e-mail pro objednávky: [dispovh@hasit.cz](mailto:dispovh@hasit.cz)  
e-mail ostatní dotazy: [prodej@hasit.cz](mailto:prodej@hasit.cz)  
[www.hasit.cz](http://www.hasit.cz)

**ZÁVOD BRNO**

Tovární 1  
643 00 Brno – Chrlice  
tel.: 545 549 777  
fax: 545 549 713  
e-mail pro objednávky: [dispobr@hasit.cz](mailto:dispobr@hasit.cz)

[www.hasit.cz](http://www.hasit.cz)

