

# Recommandation d'exécution

## FIXITherm - Trous d'échafaudages

Pour des raisons pratiques et de sécurité, différents types d'échafaudages sont utilisés pour travailler sur les surfaces des façades.

Dans le cas d'un échafaudage fixé au sol au moyen de vérins, les inconvénients de ce système de fixation apparaissent malheureusement souvent lors de son retrait - les attaches d'amarrage mural pénètrent l'ensemble du système composite d'isolation thermique et laissent des trous profonds lors de leur retrait. Ces trous sont souvent fermés provisoirement et nuisent finalement à l'aspect général de la façade et sont rapidement contestés par le maître d'ouvrage ou la direction de la construction.

Selon l'expérience de FIXIT SA de très bons résultats sont obtenus si les étapes de mise en œuvre suivantes sont suivies. Sur la base desquelles, on ne voit pratiquement pas de traces des trous d'échafaudage.

### Instructions de procédure



Retirez les particules de mortier détachées du trou de l'échafaudage et mesurez la taille du trou.



Sciez les bouchons adaptés au trou de l'échafaudage à l'aide d'une scie sauteuse et vérifiez que la taille est correcte. En général, le bouchon devrait être plus grand que le trou original.



Enfoncez complètement le bouchon (au ras de la surface de la plaque).

## Recommandation d'exécution

### Instructions de procédure



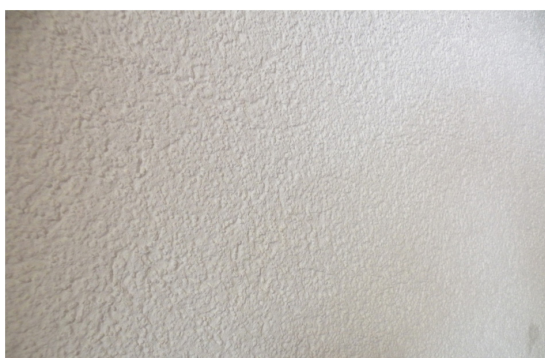
Mélangez le crépi de finition et laissez durcir quelques minutes. Lors du remplissage du trou de l'échafaudage, le crépi doit avoir une certaine rigidité pour faciliter le modelage ultérieur.



Enlevez grossièrement l'excès de matière...



...et nettoyez délicatement avec un pinceau humidifié à l'eau (éventuellement un peu tamponner).



Laissez sécher la surface et repeindre si nécessaire. La surface restaurée ne devrait plus être visible par la suite et assure une fonctionnalité aussi bonne que le reste de la façade.