



# Verputzempfehlung im Aussenbereich

Putzaufbauten und Farbanstriche







Ausgabe Sept. 21

**ROFIX**<sup>®</sup>  
Bauen mit System




# Aussenputz

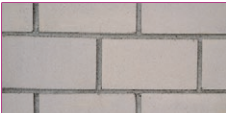



## Beton und Stahlbeton

	Vor dem Aufbringen von Unterputzen muss der Beton trocken und abgeschwunden sein. Üblicherweise ist der Beton im Sommer ca. 8 Wochen nach dem Betonieren, im Winter nach ca. 80 frostfreien Tagen putzfähig. Vorprüfungen: Benetzungsprobe, Rest und Kernfeuchtigkeit. Der Feuchtigkeitsgehalt an Proben, aus mind. 30 mm Tiefe bestimmt, darf 3,0 Masse-% nicht überschreiten!			
Putz	Vorbehandlung	Standzeit	Empfohlene Unterputze	Empfohlene Oberputze
Aussenputze	RÖFIX 55 Zement-Baukleber; mittels Zahntraufel aufziehen 	mind. 3 Tage	RÖFIX 510 Kalk-Zement-Grundputz RÖFIX 510-rapid Kalk-Zement-Grundputz RÖFIX 515 Kalk-Zement-Grundputz  RÖFIX 610 Zement-Kalk-Grundputz RÖFIX 618 RAPID Zement-Grundputz	RÖFIX 700 Edelputz RÖFIX 715 Edelputz Spezial  RÖFIX 773/RÖFIX 775 RÖFIX 320 Struktur-Deckputz RÖFIX SiSi-Putz® Vital** RÖFIX SiSi-Top** ** mit RÖFIX Putzgrund PREMIUM (mind. 24 Std.)
	RÖFIX 670 S Zement-Vorspritzmörtel			
Sockel	wie Fassade	wie Fassade	RÖFIX 620 Zement-Grundputz	RÖFIX 320



## Backstein, Zementstein

	Vor dem Aufbringen von Unterputzen ist das Mauerwerk auf fachgerechte Verarbeitung und Ausblühungen zu kontrollieren. Offene Fugen, Mörteltaschen, Ausbrüche und Schlitzlöcher sind vorgängig zu verfüllen. Haftverbundstörende Verunreinigungen sind zu entfernen. Bei Materialwechsel im Untergrund sind Putzbewehrungen oder Putzbrücken anzubringen. Der Feuchtigkeitsgehalt an Proben, aus mind. 30 mm Tiefe bestimmt, darf 4,0 Masse-% nicht überschreiten.			
Putz	Vorbehandlung	Standzeit	Empfohlene Unterputze	Empfohlene Oberputze
Aussenputze	RÖFIX 670 Zement-Vorspritzer bei stark saugenden Untergründen RÖFIX 670 S	mind. 3 Tage	RÖFIX 510 Kalk-Zement-Grundputz RÖFIX 510-rapid Kalk-Zement-Grundputz RÖFIX 515 Kalk-Zement-Grundputz  RÖFIX 865 Kalk-Zement-Leichtgrundputz  RÖFIX 865 rapid Kalk-Zement-Leichtgrundputz RÖFIX 610 Zement-Kalk-Grundputz	RÖFIX 700 Edelputz RÖFIX 715 Edelputz Spezial  RÖFIX 773/RÖFIX 775 RÖFIX SiSi-Putz® Vital** RÖFIX SiSi-Top** ** mit RÖFIX Putzgrund PREMIUM (mind. 24 Std.)



## Kalksandstein

	Vor dem Aufbringen von Unterputzen ist das Mauerwerk auf fachgerechte Verarbeitung zu kontrollieren. Offene Fugen, Ausbrüche und Schlitzlöcher sind vorgängig zu verfüllen. Haftverbundstörende Verunreinigungen sind zu entfernen. Bei Materialwechsel im Untergrund sind Putzbewehrungen oder Putzbrücken einzubauen. Der Feuchtigkeitsgehalt an Proben, aus mind. 30 mm Tiefe bestimmt, darf 3,0 Masse-% nicht überschreiten!			
Putz	Vorbehandlung	Standzeit	Empfohlene Unterputze	Empfohlene Oberputze
Aussenputze	RÖFIX 55 Zement-Baukleber; mittels Zahntraufel aufziehen 	mind. 3 Tage	RÖFIX 510 Kalk-Zement-Grundputz RÖFIX 510-rapid Kalk-Zement-Grundputz  RÖFIX 515 Kalk-Zement-Grundputz  RÖFIX 610 Zement-Kalk-Grundputz RÖFIX 618 RAPID Zement-Grundputz	RÖFIX 700 Edelputz RÖFIX 715 Edelputz Spezial  RÖFIX 773/RÖFIX 775 RÖFIX SiSi-Putz® Vital** RÖFIX SiSi-Top** ** mit RÖFIX Putzgrund PREMIUM (mind. 24 Std.)
	RÖFIX 670 S Zement-Vorspritzmörtel Spezial			
Sockel	Auf Abdichtung RÖFIX Collstar vorkämmen	mind. 3 Tage	RÖFIX 620 Zement-Grundputz	RÖFIX 320



## Holzspanstein, Holzwolle-Dämmplatte

	Bei Holzwolle-Leichtbauplatten ist auf ausreichenden Verbund mit dem Untergrund zu achten. Holzspansteinmauerwerk muss fachgerecht erstellt werden und trocken, staub-, fett- und ausblühungsfrei sein. Haftverbundstörende Verunreinigungen und lose Teile sind zu entfernen. Bei Materialwechsel im Untergrund sind Putzbewehrungen oder Putzbrücken einzubauen. Der Feuchtigkeitsgehalt an Proben, aus mind. 30 mm Tiefe bestimmt, darf 4,0 Masse-% nicht überschreiten! Die Putzarbeiten dürfen erst nach ausreichendem Austrocknen des Mauerwerkerns (Kernbeton) begonnen werden. Nach mind. 3 Wochen Stehzeit des Unterputzes ist eine vollflächige Armierungsschicht mit RÖFIX Renostar® eingebettetem RÖFIX P50 Armierungsgewebe inklusive Eck- und Anschlussprofilen aufzutragen.			
Putz	Vorbehandlung	Standzeit	Empfohlene Unterputze	Empfohlene Oberputze
Aussenputze	RÖFIX 670 Zement-Vorspritzmörtel deckend aufbringen (100 %)	mind. 2 Wochen	RÖFIX 865 rapid Kalk-Zement-Leichtgrundputz RÖFIX 866 Kalk-Zement-Leichtgrundputz	RÖFIX 700 Edelputz RÖFIX 715 Edelputz Spezial  RÖFIX 773/RÖFIX 775 RÖFIX SiSi-Putz® Vital** RÖFIX SiSi-Top** ** mit RÖFIX Putzgrund PREMIUM (mind. 24 Std.)



## Mischmauerwerk

	Mischmauerwerke stellen einen problematischen Untergrund dar, da unterschiedliche Materialien mit verschiedenen Eigenschaften vorliegen. Ein homogener Untergrund ist nicht herstellbar und es können örtlich begrenzte Belastungen auftreten. Das Mauerwerk muss trocken sein. Haftverbundstörende Verunreinigungen sind zu entfernen. Ausgleichsschichten müssen genügend abgebunden und entspannt sein. Treffen mehrere Wandbaustoffe in einer zu putzenden Fläche aufeinander, so ist zur Rissbegrenzung eine nachträgliche Gewebespachtelung auszuführen. Diese ist nach mind. 3 Wochen Stehzeit des Unterputzes als vollflächige Armierungsschicht mit in RÖFIX Renostar® eingebettetem RÖFIX P50 Armierungsgewebe inklusive Eck- und Anschlussprofilen aufzubringen.			
Putz	Vorbehandlung	Standzeit	Empfohlene Unterputze	Empfohlene Oberputze
Aussenputze	RÖFIX 670 Zement-Vorspritzmörtel deckend aufbringen RÖFIX 670 S	mind. 3 Tage	RÖFIX 865 RÖFIX Renoplus® RÖFIX 610	RÖFIX 700 Edelputz RÖFIX 715 Edelputz Spezial  ** mit RÖFIX Putzgrund PREMIUM (mind. 24 Std.)
Sockel	Auf Abdichtung RÖFIX Collstar vorkämmen	mind. 3 Tage	RÖFIX 620 Zement-Grundputz RÖFIX 525 Sockelputz flex rapid	RÖFIX 320

## Porenbeton (Gasbeton)

	Porenbetonmauerwerk muss fachgerecht erstellt werden und trocken, staub-, fett- und ausblühungsfrei sein. Haftverbundstörende Verunreinigungen sind zu entfernen. Offene Fugen, Griff- und Mörteltaschen, Ausbrüche und Schlitzlöcher sind vorgängig mit Planblockmörtel oder RÖFIX 820 satt zu verfüllen (Oberfläche danach mit Schleifbrett aufräumen). Vor dem Unterputzauftrag ist das Mauerwerk gründlich abzukehren. Bei Materialwechsel im Untergrund sind Putzbewehrung oder Putzbrücken anzubringen. Der Feuchtigkeitsgehalt an Proben, aus mind. 30 mm Tiefe bestimmt, darf bei einer Rohdichte von 600 kg/m³ 17,0 Masse-% (bei 400 kg/m³ 25 Masse-%) nicht überschreiten! Nach mind. 3 Wochen Stehzeit des Unterputzes ist eine vollflächige Armierungsschicht mit RÖFIX Renostar® eingebettetem RÖFIX P50 Armierungsgewebe inklusive Eck- und Anschlussprofilen aufzutragen.				
Putz	Vorbehandlung	Standzeit	Empfohlene Unterputze	Empfohlene Oberputze	
Aussenputze	keine	keine	RÖFIX 865 rapid Kalk-Zement-Leichtgrundputz RÖFIX 866 Kalk-Zement-Leichtgrundputz Zweilagige Verarbeitung (nass in nass) mit 8–10 mm pro Lage. Mindestputzdicke muss 18 mm betragen.	vollflächige Armierungsschicht mit RÖFIX Renostar (mind. 3-5mm)	RÖFIX 700 Edelputz RÖFIX 715 Edelputz Spezial  RÖFIX SiSi-Putz® Vital** RÖFIX SiSi-Top** ** mit RÖFIX Putzgrund PREMIUM (mind. 24 Std.)
	RÖFIX 673				
Sockel	Auf Abdichtung RÖFIX Collstar vorkämmen	mind. 3 Tage	RÖFIX 525 Sockelputz flex rapid	Armierschicht mit RÖFIX P50 +RÖFIX Collstar (mind. 3-5mm) RÖFIX 320	

## Hochporosierter Ziegel

	Hochdämmendes Mauerwerk (Lambda < 0,13 W/mK) muss fachgerecht erstellt werden und trocken, staub-, fett- und ausblühungsfrei sein. Haftverbundstörende Verunreinigungen sind zu entfernen. Offene Fugen, Mörteltaschen, Ausbrüche und Schlitzlöcher sind vorgängig mit Dämmmörtel (z.B. RÖFIX 820 oder RÖFIX 860) zu verfüllen. Bei Materialwechsel im Untergrund sind Putzbewehrungen oder Putzbrücken anzubringen. Der Feuchtigkeitsgehalt an Proben, aus mind. 30 mm Tiefe bestimmt, darf 4,0 Masse-% nicht überschreiten. Nassräume sind gesondert zu betrachten. Nach mind. 3 Wochen Stehzeit des Unterputzes ist eine vollflächige Armierungsschicht mit RÖFIX Renostar® eingebettetem RÖFIX P50 Armierungsgewebe inklusive Eck- und Anschlussprofilen aufzutragen.				
Putz	Vorbehandlung	Standzeit	Empfohlene Unterputze	Empfohlene Oberputze	
Aussenputze	keine	keine	RÖFIX 865 rapid Kalk-Zement-Leichtgrundputz RÖFIX 866 Kalk-Zement-Leichtgrundputz Zweilagige Verarbeitung (nass in nass) mit 8–10 mm pro Lage. Mindestputzdicke muss 18 mm betragen.	vollflächige Armierungsschicht mit RÖFIX Renostar (mind. 3-5mm)	RÖFIX 700 Edelputz RÖFIX 715 Edelputz Spezial  RÖFIX SiSi-Putz® Vital** RÖFIX SiSi-Top** ** mit RÖFIX Putzgrund PREMIUM (mind. 24 Std.)
	RÖFIX 673				
Sockel	Auf Abdichtung RÖFIX Collstar vorkämmen	mind. 3 Tage	RÖFIX 525 Sockelputz flex rapid	Armierschicht mit RÖFIX P50 +RÖFIX Collstar (mind. 3-5mm) RÖFIX 320	

## » ANWENDUNG VON AUSSENFARBEN

RÖFIX Produkte			PE 229	PE 429	PE 519	PE 519	PE 519	CalceClima® Kalkfarbe
			SOL-SILIKAT Fassadenfarbe	SILOSAN Silikonharz Fassadenfarbe	PREMIUM Fassadenfarbe SISI Technologie	PREMIUM PLUS Fassadenfarbe SISI Technologie	PREMIUM DARK Fassadenfarbe SISI Technologie	
Art der Farbe			Silikat	Silikonharz	SISI			Kalk
Wandbildner	Putzmörtel auf Kalkbasis	Vorbehandlung	PP 201	PP 401	PP 301	PP 301	PP 301	PP 215
		Eignung	+++	○	○	○	○	+++
	Putze/Mörtel auf Zement- oder Kalk-/Zement-Basis	Vorbehandlung	PP 201	PP 401	PP 301	PP 301	PP 301	PP 215
		Eignung	+++	+++	+++	+++	+++	+++
	Beton (häusliche Anwendung)	Vorbehandlung	-	PP 401	PP 301	PP 301	PP 301	-
		Eignung	-	+++	+++	+++	+++	-
Kalksandstein	Vorbehandlung	PP 201	PP 401	PP 301	PP 301	PP 301	-	
	Eignung	++	+++	+++	+++	+++	-	
WDVS	Systemkomponente neu nach ETAG 004	Vorbehandlung	-	PP 401	PP 301	PP 301	PP 301	-
		Eignung	-	+++	+++	+++	+++	-
	Überarbeitung (Sanierung) von WDVS	Vorbehandlung	-	PP 401	PP 301	PP 301	PP 301	-
	Eignung	-	+++	+++	+++	+++	-	
Alt-Beschichtungen	Dispersionsfarbe	Vorbehandlung	-	PP 401	PP 301	PP 301	PP 301	-
		Eignung	-	+++	+++	+++	+++	-
	Kunstharz-Oberputz	Vorbehandlung	-	PP 401	PP 301	PP 301	PP 301	-
		Eignung	-	+++	+++	+++	+++	-
	Silikatfarbe	Vorbehandlung	PP 201	PP 401	PP 301	PP 301	PP 301	-
		Eignung	+++	○	+++	+++	+++	-
	Silikat-Oberputz	Vorbehandlung	PP 201	PP 401	PP 301	PP 301	PP 301	-
		Eignung	+++	○	+++	+++	+++	-
	Silikonharzfarbe	Vorbehandlung	-	PP 401	PP 301	PP 301	PP 301	-
Eignung		-	+++	+++	+++	+++	-	
Silikonharz-Oberputz	Vorbehandlung	-	PP 401	PP 301	PP 301	PP 301	-	
	Eignung	-	+++	+++	+++	+++	-	
Wasser, Russ, Nikotin, Rostflecken*	Vorbehandlung	PP 307	PP 307	PP 307	PP 307	PP 307	-	
	Eignung	○**	+++**	+++**	+++**	+++**	-	

- +++ RÖFIX-Empfehlung
- ++ gut geeignet
- funktioniert technisch (keine RÖFIX-Empfehlung)
- abzuraten

### Grundierung – Vorbehandlung & Verdünnungen

- Grundierung auf Silikatbasis
- Grundierung auf Dispersionsbasis
- Grundierung auf Silikonharzbasis

\* Setzt die Eignung auf dem eigentlichen Untergrund voraus.

\*\* RÖFIX Iso-Methode: Bei Einsatz von PP 307 ISO LF als Grundierung, zählt diese auch als Grundanstrich, das heißt mit nur ein bis zwei Lagen des gewünschten Anstrichs wird ein vollwertiger Beschichtungsaufbau erreicht.

Alle Untergründe müssen auf deren Tragfähigkeit geprüft werden.  
Unsere tagesaktuellen Technischen Merkblätter sind zu beachten.



# Beispiele Putzoberflächen



1



2



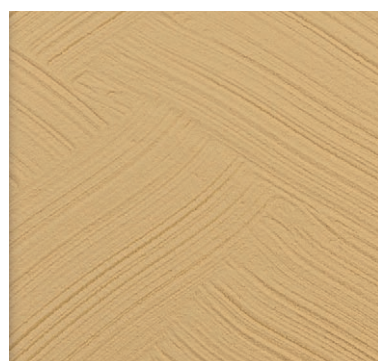
3



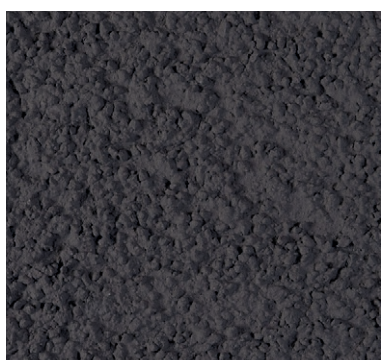
4



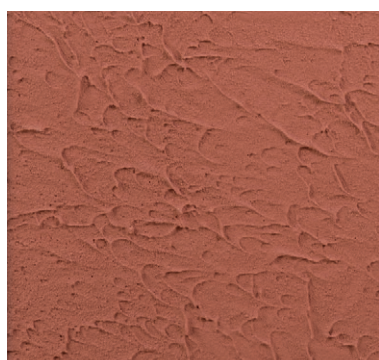
5



6



7



8



9



10



11



12

- 1 RÖFIX 750 Kellenwurf | 7-10 mm
- 2 RÖFIX SiSi-Putz® | 6,0 mm V
- 3 RÖFIX SiSi-Putz® Kreativ | 0,7 mm
- 4 RÖFIX SiSi-Putz® | 4,0 mm R

- 5 RÖFIX 775 Schlämmputz | 2,0 mm
- 6 RÖFIX SiSi-Putz® Kreativ | 0,5 mm
- 7 RÖFIX SiSi-Putz® | 6,0 mm V
- 8 RÖFIX SiSi-Putz® Kreativ | 0,5 mm

- 9 RÖFIX 773 Mittelschicht-Steinputz | 4,0 mm
- 10 RÖFIX 775 Schlämmputz | 3,0 mm
- 11 RÖFIX 793 SalePepe | 3,5 mm
- 12 RÖFIX SiSi-Putz® Kreativ | 0,5 mm

Weitere Verputzempfehlungen oder Putzoberflächen finden Sie unter: [roefix.ch](http://roefix.ch)

Ihr RÖFIX Fachberater informiert Sie gerne!

roefix.ch

RÖFIX AG  
Heberrietstrasse 1  
CH-9466 Sennwald  
Tel. +41 (0)81 758 11 22  
Fax +41 (0)81 758 11 99  
office.sennwald@roefix.com

RÖFIX AG  
Moosmattstrasse 36  
CH-8953 Dietikon  
Tel. +41 (0)44 743 40 40  
Fax +41 (0)44 743 40 46  
office.dietikon@roefix.com

RÖFIX AG  
Lebernstrasse 2  
CH-2540 Grenchen  
Tel. +41 (0)32 6528352  
Fax +41 (0)32 6528355  
office.grenchen@roefix.com

RÖFIX AG  
Dorfstrasse 47  
CH-6035 Perlen  
Tel. +41 (0)41 250 62 23  
Fax +41 (0)41 250 62 24  
office.perlen@roefix.com

RÖFIX AG  
Zentweg 21f  
CH-3006 Bern  
Tel. +41 (0)31 931 80 55  
Fax +41 (0)31 931 80 56  
office.bern@roefix.com